



**Första hjälpen-
guiden för din
fyrbenta vän.**

AniCura 

Första hjälpen kan rädda liv

Möjligheten att ge första hjälpen till ett djur i nödläge kan både rädda liv och förebygga lidande. Vem som helst kan ge första hjälpen. Innehållet i den här guiden ska ses som en första insats tills ditt djur kan få professionell vård hos veterinär.

Vid transport till veterinär vid livshotande tillstånd:

- Se till att djuret behåller värmen då djur i chock snabbt tappar kroppstemperatur.
- För bästa förberedelser, ring och meddela att ni är på väg.

Lägg in alla viktiga telefonnummer i din telefon så att du snabbt kan få hjälp när det är som mest akut.

Se ditt närmsta djursjukhus på [anicura.se](https://www.anicura.se)

Lär känna ditt djur

Tabellen nedan visar normalvärden för hund och katt.

Kontrollera vad ditt djur har för normal parametrar när det är friskt och opåverkat.

Pulsen kontrolleras enklast på insidan av bakbenet, högt upp i ljumsken.

KROPPSTEMPERATUR

Hund och katt 38,0-39,0°C

Kan skilja beroende av tid på dygnet och ålder på djuret. Stress kan påverka temperaturen. Större raser har vanligen lägre temperatur än mindre.

Tas i ändtarmen. Går ej att bedöma på nosen!

ANDNING

Hund: ca 15-25 andetag/min i vila

Katt: ca 15-30 andetag/min

Påverkas av hundras och ålder samt aktivitet.

Ska andas in och ut lika lätt.

PULS

Hund: ca 70-120 slag/min

Katt: ca 140-240 slag/min

Kan skilja beroende av ras, ålder och fysisk aktivitet. Räkna puls-slagen under 15 sek och multiplicera med fyra.

Pulsen är inte regelbunden på hund utan ökar vid inandning och minskar vid utandning.

SLEMHINNOR

Rosa i färgen. Känns fuktiga.

Om avvikande utseende uppskatta om färgen är blå, vit, grå, gul, kraftigt röd. Kontakta veterinär.

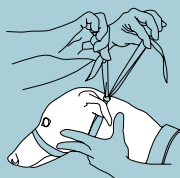
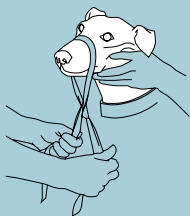
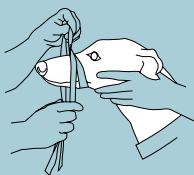
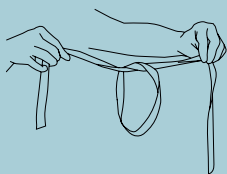
Indikerar bl a syresättning.

Agerande vid akut händelse

Ett djur som är skadat och har smärtor kan bitas eller rivas - även om den aldrig gjort det tidigare! För din egen säkerhet använd munkorg eller gör en nossnara, förutsatt att hunden inte har svåra andningsproblem. Var försiktig så du själv inte blir skadad.

ANLÄGGANDE AV NOSSNARA

- Gör först en ögla med långa ändrar av ett tunt rep, koppel, gasbinda etc.
- Lägg ögla runt nosen, med knuten på nosryggen.
- Drag åt försiktigt - korsa sedan ändarna under nosen.
- För upp ändarna bakom öronen och knyt en rosett i nacken.



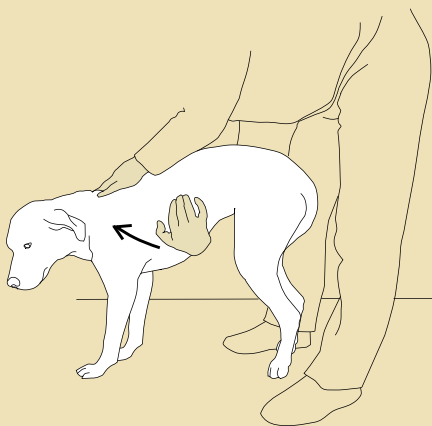
Kvävning - andnöd

Om ett föremål fastnat i halsen kan det eventuellt avlägsnas genom att tungan trycks ner och föremålet dras ut. Akta fingrarna och var försiktig så att föremålet inte åker längre ner.

Lyckas du inte avlägsna föremålet via munnen kan tryck över främre delen av buken upp mot bröstet utföras, sk Heimlich manöver. Om föremålet fortsatt inte lossnar - åk omedelbart till veterinär.

Om djuret varken andas eller har puls påbörjas hjärt-lungräddning enligt punkt 1.

Vid andnöd eller kvävningstillstånd av annan orsak som ormbett eller vid akut hjärtsvikt/lungödem kontakta och åk omedelbart till veterinär. Undvik att djuret ligger på sidan under resan till veterinär.



Hjärt-lungräddning - HLR

Om djuret inte andas och saknar kännbar puls måste hjärt-lungräddning påbörjas omedelbart för att djuret ska ha en chans att överleva.

Hjärt-lungräddning utförs genom så kallade bröstkompressioner, där man med händerna trycker över det medvetslösa djurets bröstkorg för att på så sätt få blodet att fortsätta cirkulera.

Observera! Undersök djurets övre luftvägar så att dessa inte blockeras av föremål, skräp etc.

SIGNALER PÅ HJÄRTSTILLESTÅND

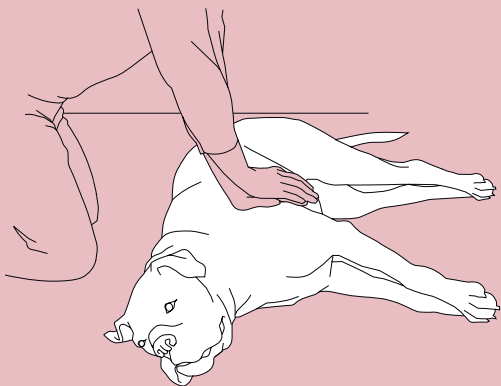
- Ingen andning eller hjärtslag, ofta blå slemhinnor.
- Stora pupiller som inte reagerar.

HLR katter och små hundar

1. Lägg djuret på höger sida.
2. Placera ena handen där armbågsspetsen möter bröstet, lägg andra handen på andra sidan.
3. Komprimera bröstkorgen genom att trycka händerna mot varandra.
4. Tryck ca 30 gånger med en ungefärlig hastighet på 100-120 kompressioner/minut.
5. Växla sedan till att göra två inblåsningar. Sträck djurets hals, forma munnen runt djurets nos och blås in luft så bröstkorgen reser sig. Tänk på att inte blåsa för hårt på små djur!

HLR mellanstora, stora och mycket stora hundar

1. Lägg djuret på höger sida
2. Knäböj nära hundens rygg och placera händerna där bröstkorgen är som bredast.
3. Tryck ner bröstkorgen med raka armar. Tryck hårt men försök undvika att skada revbenen.
4. Tryck ca 30 gånger med en ungefärlig hastighet om 80-100 kompressioner/minut.
5. Växla sedan till att göra två inblåsningar. Sträck djurets hals, forma munnen runt djurets nos och blås in luft så bröstkorgen reser sig.



Sår, bitskador och blödningar

Använd skyddshandskar om möjligt.

Sår som inte blöder bör rengöras med koksaltlösning.

Vid kraftig blödning applicera bandage med tryck. Ifall det blöder igenom lägg ett nytt bandage utanpå. Använd gärna en självhäftande elastisk binda.

Bitskador kan se små ut från början men kan sedan visa sig vara allvarliga. Tag därför alltid kontakt med veterinär vid bitskador.

Vid kraftig blödning eller allvarlig bitskada kan djuret komma i chock och få bleka slemhinnor. Åk genast till veterinär!



Första hjälpen-kit

- Kompresser
- Kirurgisk tejp
- Sax
- Gasbindor - kan även användas som nossnara
- Polstervadd
- Självhäftande elastisk binda
- Trubbig sax
- Pincett
- Koksaltlösning
- Undersökningshandskar
- Digital rektaltermometer



Magomvridning

Magsäcken vrids om och fylls av luft/gas. Drabbar oftast storvuxna hundraser. Tillståndet är omedelbart livshotande. Ta omgående kontakt och åk till närmaste veterinär.

SYMPTOM

- Hunden försöker kräkas utan att lyckas.
- Hunden vankar fram och tillbaka och är orolig.
- Akut uppsvälld mage och kraftig smärta.



Värmeslag

Att lämna sitt djur i en bil en sommardag är som att stoppa in det i en ugn och vrida på till 52°C.

SYMPTOM

Vinglig, förvirrad och hög kroppstemperatur.

- Erbjud vatten.
- Håll djuret i stillhet.
- Kyl kroppen med svalt vatten.

Uppsök alltid veterinär då skador på de inre organen kan inträffa!

Tid	Yttertemp	Skugga/Sol	Temp i bil
08.30	22°C	Sol	23°C
09.30	22°C	Sol	38°C
10.30	25°C	Sol	47°C
11.30	26°C	Sol	50°C
12.30	27°C	Sol	52°C
13.30	27°C	Sol	52°C



Förgiftning

De vanligaste förgiftningsorsakerna är läkemedel, växter, råttgift, huggorm, choklad eller etylenglykol.

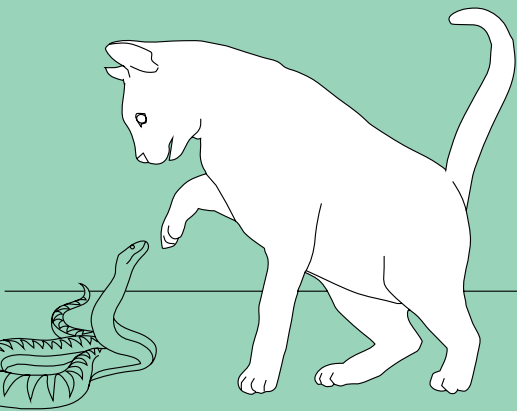
Försök ta reda på vad djuret kan ha fått i sig, mängd och eventuell styrka på preparat samt uppskatta tidpunkten för intaget. Ta kontakt med veterinär direkt vid misstanke om förgiftning för vidare rådgivning och åtgärder. Försök inte få djuret att kräkas.

Blågröna alger är väldigt giftigt för djur och förloppet går mycket snabbt. Åk omedelbart till veterinär om djuret har druckit eller badat i vatten som misstänks vara förgiftat med giftalger.



Ormbett

- Håll djuret i stillhet.
- Bind inte av blodcirkulationen och undvik att suga eller kyla bittet.
- Veterinär skall alltid uppsökas utan dröjsmål efter ormbett.



Urinstopp

Drabbar främst katter. Ett akut tillstånd som kräver omedelbar veterinärvård.

Katten försöker kissa i lådan eller på andra ställen i hemmet flera gånger men det kommer endast lite eller ingen urin.

Kramper

Kramper kan ha olika orsaker och se ut på olika sätt. Djuret kan uppvisa allt från små ryckningar och stelhet till allvarligare krampanfall. Djur som krampar mer än fem minuter i sträck eller mer än en gång under 24 timmar bör uppsöka veterinär akut.

- Se till så att djuret inte skadar sig på föremål i sin omgivning.
- Undvik att röra eller stoppa in föremål i djurets mun.
- Se till att djuret inte utsätts för kraftigt ljud eller ljus.



Skelett, muskel och ledskador

Djur kan drabbas av hälta av olika anledningar. Det kan vara på grund av fraktur, stukning, sträckning, sår, ledsjukdomar eller andra skador.

1. Kontrollera om benet är svullet, varmt, har skador eller främmande föremål som har perforerat huden.
2. Vid benbrott är det viktigt att djuret hålls i stillhet så att skadan inte förvärras. Det kan vara svårt att spjåla ett ben. Vid öppen fraktur och öppet sår, skydda om möjligt med fuktigt bandage.
3. Boka tid för undersökning om hältan kvarstår efter 1-2 dygns vila och orsaken inte är funnen.



Akut magsjuka

Kräkning och/eller diarré kan komma plötsligt och påverka allmäntillståndet kraftigt.

Kräkningar kan bero på andra anledningar än magsjuka.

UPPSÖK VETERINÄR OM

- Djuret inte får behålla vatten.
- Djuret har blodig kräkning eller diarré.
- Djuret kan ha fått i sig något olämpligt föremål som kan ha fastnat.
- Djuret har ätit något som kan vara giftigt.
- Djuret har påverkat allmäntillstånd.

Ögonskador

Ögat kan falla ut ur ögonhålan vid skador.

- Undvik att djuret kliar med tassens eller drar huvudet mot föremål.
- Håll ögat fuktigt genom att lägga en fuktig kompress över det framfallna ögat.
- Kontakta och åk omedelbart till veterinär.

SÅR PÅ HORNHINNAN

Djuret kniper med ögat och kan vara känslig mot ljus.

- Undvik att djuret kliar med tassens eller drar huvudet mot föremål, sätt på krage om möjligt.
- Uppsök veterinär samma dag för att minska allvarliga komplikationer.

Tassbandage

Tvätta såret och lägg på en kompress.

Lägg bomull mellan tårna, även under sporren (bild 1).

Placera bomull runt tassen och en bit upp på benet, inklusive sidorna (bild 2).

Linda ett par varv med gasbinda, för att ge lite extra stadga (bild 3-8).

Linda till sist ett varv med självhäftande elastisk binda som skydd för bandaget.

Tänk på att inte dra åt för hårt, det kan orsaka sämre blodcirkulation.

Trä ett tassskydd eller en plastpåse över bandaget vid fuktigt väder. Ta av skyddet när djuret är inomhus.



Träffa våra veterinärer i mobilen!
Ladda ned AniCura appen.

Ditt närmaste AniCura
djursjukhus/djurklinik
hittar du på www.anicura.se



AniCura